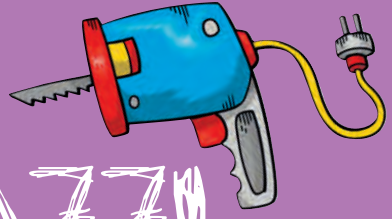




MANUALITA', un GIOCO da RAGAZZI



20 progetti realizzati passo passo
per divertirsi e imparare a fare



MANUALITÀ
UN GIOCO
DA RAGAZZI

 **EDI**brico

MANUALITÀ,
UN GIOCO
DA RAGAZZI



iNdice

- 6** metti che un giorno...
 12 una zebra di cartone
- 14** vassoio a tappo
 16 il telefono del nonno
- 18** biancaneve come te
 20 cornici floreali
- 22** leoncino gran criniera
 24 confezione regalo
 "balcone fiorito"
- 26** libro reggilibri
 30 cornice stereo
- 32** lampadario giardino
- 36** villaggio di sassi
- 38** ciotole orientali
 40 zucca halloween
- 42** vassoio a bande
 46 maialino risparmiatore
- 48** piatto pagliaccio
 50 porta del mare
- 52** tavolini millescarpe
 54 cornice conchiglia
- 56** casetta ristorante
 60 palacalcetto portatile
- 62** alzata di carta





Progetto grafico: Laila de Carolis
Testi: Ilaria Beretta
Illustrazioni: Edibrico

www.edibrico.it
www.manualitaragazzi.it
www.bricoportale.it

Manuale realizzato nell'ambito del progetto
MANUALITÀ UN GIOCO DA RAGAZZI con la sponsorizzazione di



© Copyright by EDIBRICO 2011 - 15066 GAVI (AL)

Questo libro è assoggettato alle leggi IVA in vigore all'atto della distribuzione o vendita dello stesso.
Stampa novembre 2011 - Rotolito Lombarda - Seggiano (MI)
Prima ristampa gennaio 2012

prefazione

Benvenuto nel colorato e stimolante mondo di "Manualità, un gioco da ragazzi"!

Questo è il titolo del manuale di bricolage dedicato ai più giovani, ed è anche il nome dell'iniziativa diffusa su tutto il territorio nazionale, con l'obiettivo di aprire, senza scopo di lucro, nuovi laboratori dedicati appunto a ragazzi e ragazze in età scolastica.

Qui troverai venti progetti, venti piccoli assaggi, per cominciare a gustare il saper fare qualcosa con le tue mani.

Vedrai che ognuna delle realizzazioni proposte ha una, due o tre stelle, secondo il suo grado di difficoltà; puoi cominciare a realizzare quelli contrassegnati da una stella, i più facili, per poi lavorare su quelli a due e infine scatenarti con quelli a tre stelle.

Troverai le istruzioni numerate a commentare ogni fotografia e utili consigli per risolvere qualche piccola difficoltà o per inventare nuove soluzioni.

Ogni passaggio di quello che vedi è stato sperimentato da altri che hanno provato e riprovato fino a trovare una giusta soluzione, ma questo non significa che quella proposta sia definitiva. La tua può essere un'idea ancora migliore, metti in pratica!

Il bello di fare con le mani è proprio questo: costruire qualcosa di unico che prima non c'era, unico esattamente come lo sei tu.

È il momento di passare ai fatti. Misura, taglia, incolla, colora, sega, avvita, inchioda, leviga, spruzza, gioca, divertiti! Scopri la meraviglia di usare le tue mani per fare...

MANUALITÀ UN gioco da ragazzi

LABORATORIO di Gavi



Metti CHE UN GIORNO...

Metti che un giorno, dopo una bella merenda, ti venga offerta una tuta, guanti da lavoro e una stanza tutta per te piena di barattoli di colore, oggetti da montare, attrezzi diversi come il cacciavite e il trapano, davvero ogni cosa a tua disposizione; aggiungi qualche amico e amica, sentiti completamente libero e... guarda che cosa può succedere!

Alice, Benedetta, Chiara, Francesco, Lorenzo, Luca, Martina, Matteo, Mattia e Riccardo si sono ritrovati nel nostro laboratorio di Gavi, situato in una bellissima pineta, e dedicato ai ragazzi come loro, e come te. Hanno aperto le scatole, hanno buttato tutto all'aria, per scoprire che cosa c'era dentro. Hanno costruito da soli o in *team* alcuni oggetti utili, poi si sono lanciati alla conquista della stanza, le pareti bianche avevano bisogno di un... tocco di originalità.



L'obiettivo dei ragazzi è stato: massimo colore uguale massimo divertimento. Guarda la foto-storia. Secondo noi: missione compiuta. E secondo te?





La costruzione di un oggetto richiede sempre alcune fasi da rispettare: un passo dopo l'altro e arrivi alla meta.



Ognuno ha scelto qualcosa da montare, ha seguito le istruzioni, da solo o con un compagno. Strumenti alla mano, da pezzi prima non ben identificati, sono stati costruiti: un tavolo-carrello, un tavolino-sgabello, uno sgabello-scala, due sedie e una lampada.





Se dipingo un mobiletto perchè non posso colorare una parete o tutta una stanza? E allora, a "tutta tinta" con rulli, pennelli e...mani!



Se vuoi una parete con tanti colori diversi separa le varie zone da colorare con il nastro adesivo che farà da "confine" tra una tinta e l'altra. Toglilo solo quando il colore sarà asciutto.



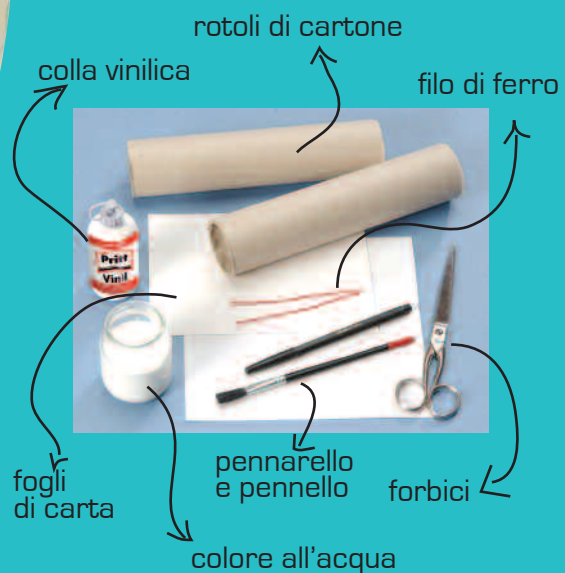
Quando usi la pittura, puoi stenderla a rullo, con il pennello o a spray. Metti sempre una protezione di carta o di plastica alle superfici vicine in modo che la pittura vada solo dove vuoi tu. Un semplice velo di plastica, fissato con nastro adesivo di carta intorno alla stanza, salva il pavimento dalle gocce di colore.



UNA zebra di cartone



cosa occorre



1 Taglia i due tubi di cartone facendo tre tubi più piccoli: 2 lunghi ed uno 1 corto. Aprine a metà da uno lungo.

2 Disegna un piccolo arco sulla metà aperta del tubo: sarà il corpo della zebra. Accorcia l'altra metà aperta: sarà la testa.

3 Metti il tubo piccolo dietro quello lungo in piedi, incolla sopra il tubo con l'arco, incolla la testa sul tubo medio.

4 Avvolgi il filo di ferro in un foglio di carta, curvalo in due punti, taglia a striscioline la parte finale.

5 Unisci la coda al corpo della zebra con colla vinilica o praticando un piccolo foro nel tubo più corto.

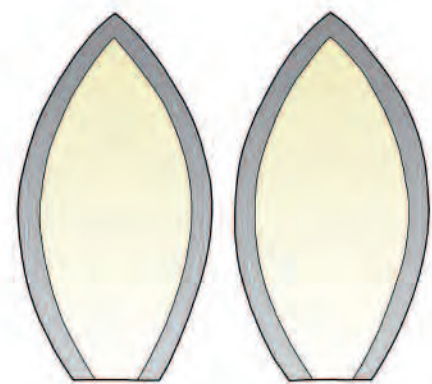
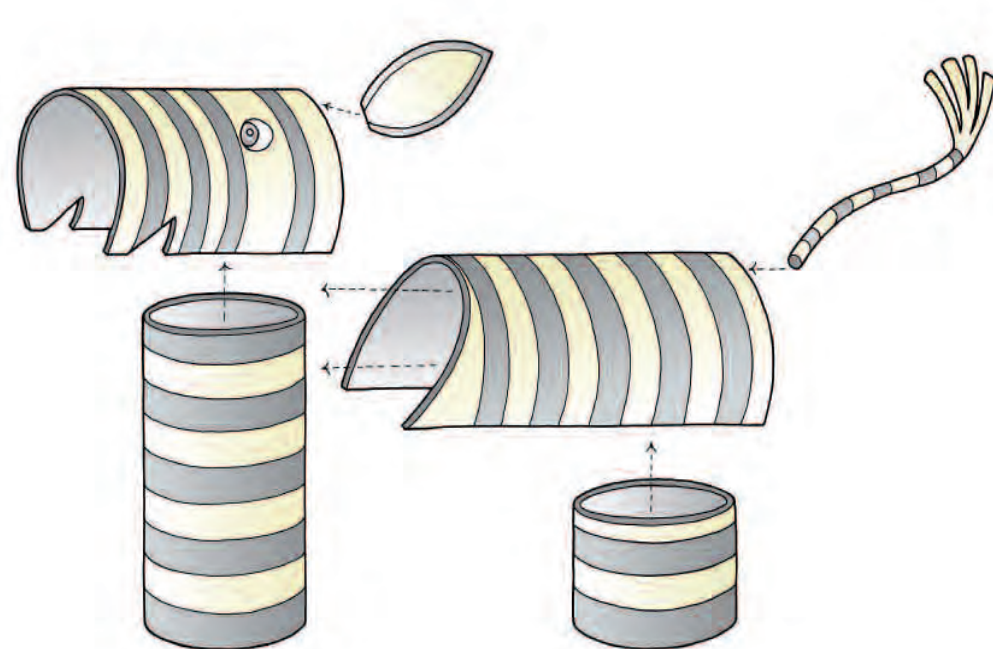
6 Dipingi di bianco tutto il corpo della zebra, passa più volte il pennello: la tua zebra deve diventare tutta bianca. Completa con le strisce nere.

Il cartone può essere un materiale molto resistente: per ritagliare puoi chiedere un aiuto.

La zebra in natura è bianca e nera, ma puoi scegliere un colore speciale per la tua zebra personale!



difficoltà



cosa occorre

smalto sintetico
pennello
tanti tappi colorati e diversi



pistola per colla a caldo
vecchio vassoio
foglio di plexiglas

vassoio a tappo



**Al posto dei tappi
puoi usare pietre colorate
o fiori secchi: devono
essere tutti alti uguali!**

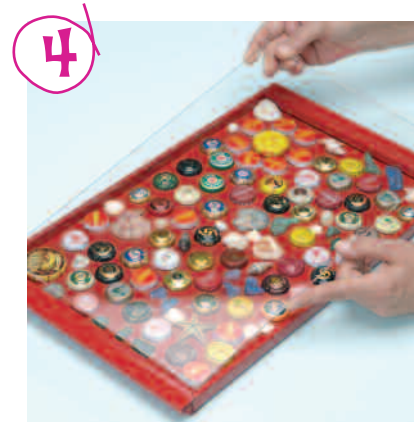
difficoltà

1 Smalta con un colore vivace il vecchio vassoio, prima da una parte poi dall'altra. Ci metterà un po' di tempo ad asciugare.

2 Disponi vicino a te i tappi e "spara" dentro a ognuno una goccia di colla a caldo. Fissali al vassoio e premi col dito.

3 Metti con la pistola un punto di colla ai quattro angoli del vassoio. Devi essere veloce, la colla indurisce subito!

4 Fissa il foglio di plexiglas ai punti di colla con una leggera pressione della mano. Puoi già usare il tuo vassoio.



Sul plexiglas rimangono le impronte. Puliscilo bene prima di incollarlo o usa un paio di guantini quando lo tocchi.

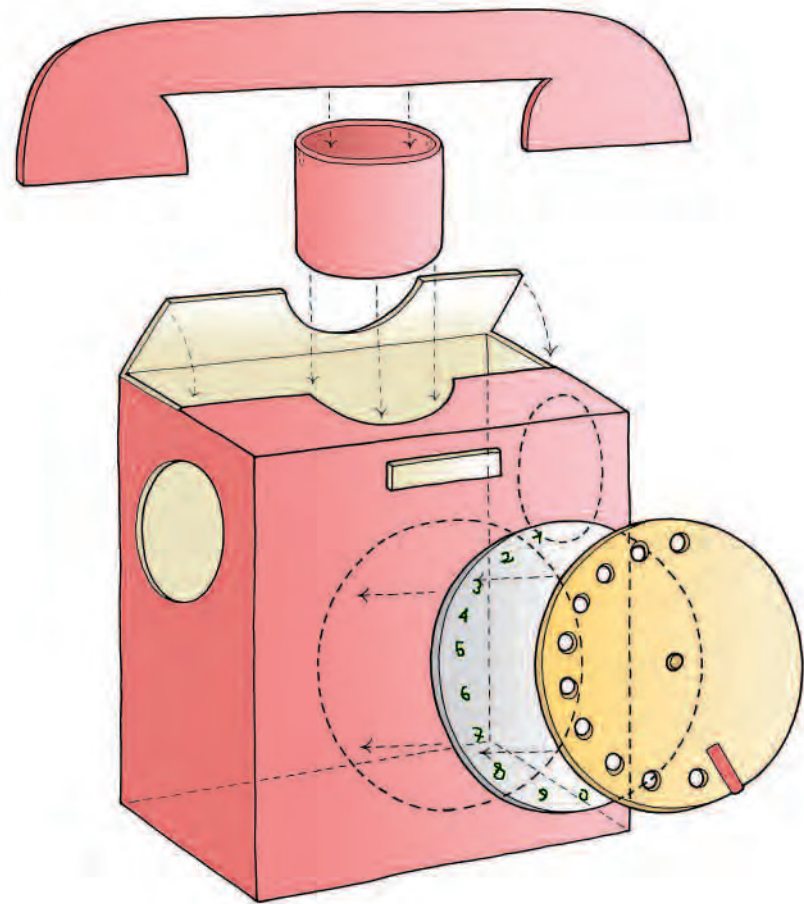
Puoi personalizzare ancora di più il vassoio pensando a un disegno preciso: un albero, un'auto, un fiore.

Per non sporcarti di smalto, decidi di colorare il vassoio un giorno e di incollare tappi e plexiglas il giorno dopo.



il telefono del NONNO

Per una festa in maschera
o per carnevale



cosa occorre



difficoltà

1 Disegna e ritaglia da un cartone piuttosto spesso la sagoma della cornetta del telefono. Verifica che abbia una larghezza maggiore delle tue spalle. Più larga sarà più sarà divertente.

2 Forma una corona di cartone che abbia la misura della tua testa e fai con le forbici due tagli laterali che ti serviranno a incastrare la sagoma della cornetta.

3 Stendi un velo di colore all'acqua su tutta la scatola di cartone, dipingi l'esterno e anche le parti interne superiori di un bel colore vivace. Fai così anche per la cornetta.

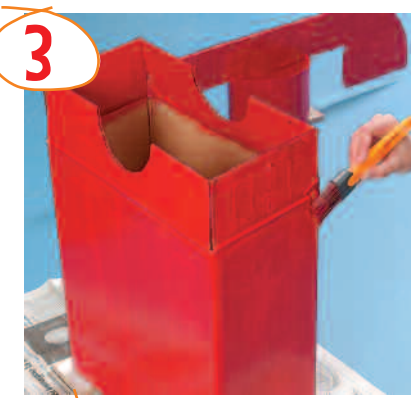


4 Ritaglia due dischi uguali, uno bianco e uno giallo del diametro di circa 25 cm. Apri con le forbici 10 finestrelle tonde ai bordi del cerchio giallo.

5 Scrivi i numeri dall'1 al 10 dentro le finestrelle. Incolla il disco bianco sulla scatola di cartone e il giallo sopra il bianco in corrispondenza dei numeri.

Se vuoi comporre un numero di telefono, per davvero, non incollare il disco giallo ma fissalo al centro del disco bianco con un bullone e il suo dado, chiedi a papà!

Per fare le finestrelle sul cerchio giallo tutte simili, usa una monetina come stampo, disegna dieci cerchietti a uguale distanza dal bordo e poi ritaglia.



Biancaneve come te



18



**Indossa la sagoma di Biancaneve così:
inrocchia i cordoncini sulla schiena
passali intorno alla vita
riportali alla schiena e fai un bel fiocco!**

cosa occorre

- disegno da copiare
- cordoncino
- pennarelli
- pennelli
- colori acrilici
- forbici e cutter
- nastro biadesivo e graffiatrice
- foglio di carta
- cartone rigido

difficoltà

1 Disegna Biancaneve grande come te col pennarello su carta, ricorda di fare solo i capelli: la faccia sarà la tua!

2 Colora con un pennello grande la gonna e il corpetto del vestito di Biancaneve, fai colori sfumati.

3 Riporta sul cartone la sagoma del disegno su carta, incidi con il cutter il contorno della faccia di Biancaneve.

4 Incidi con il cutter la sagoma esterna del vestito, presta attenzione alle maniche e alle pieghe della gonna.

5 Incolla ai bordi della sagoma di cartone strisce di nastro biadesivo, fai aderire sopra il disegno colorato.

6 Taglia in due il cordoncino, fissa le parti con la graffiatrice sul retro della sagoma in corrispondenza delle spalle.



19

CORNICI FLOREALI



Utilizza cornici di recupero e lattine (ottime quelle del caffè)



cosa occorre

- vecchie cornici
- fogli di compensato a misura
- carta vetrata
- smalti acrilici colorati
- colla di montaggio
- pennelli
- barattoli di alluminio



difficoltà



Fissa il barattolo al compensato con alcuni punti di colla di montaggio: premilo bene, ma aspetta qualche ora prima di mettere i fiori!



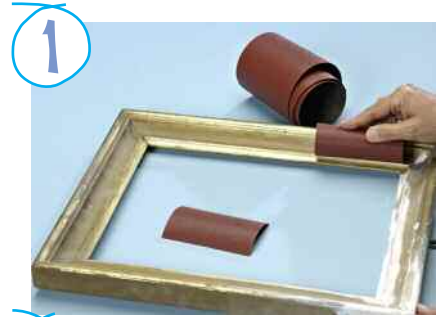
1 Passa con delicatezza la carta vetrata sopra le cornici, rendi le superfici uniformi e leggermente ruvide.

2 Passa sulla cornice grezza il pennello con la vernice colorata, lungo i bordi e nell'interno, presta attenzione agli angoli.

3 Colora con il pennello il foglio di compensato, passa qualche mano in modo da avere un bel fondino di colore uniforme.

4 Smalta i barattoli dello stesso colore del fondino, usa un supporto per colorare tutta la superficie, come un legno o una bottiglia.

5 Fissa il fondino alla cornice con i chiodini da legno applicati ai bordi del retro, applica due barattoli verniciati con la colla di montaggio.



LEONCINO



gran criniera

Può essere un simpatico soprammobile e anche un utile appendiabiti!



Scegli con cura la dimensione dei fogli di compensato: puoi fare un leoncino, tanti leoncini e, con un foglio grande, puoi fare anche un "papà leone"!

difficoltà

cosa occorre

fogli di legno compensato



cartoncino e matita



colla vinilica



seghetto da traforo



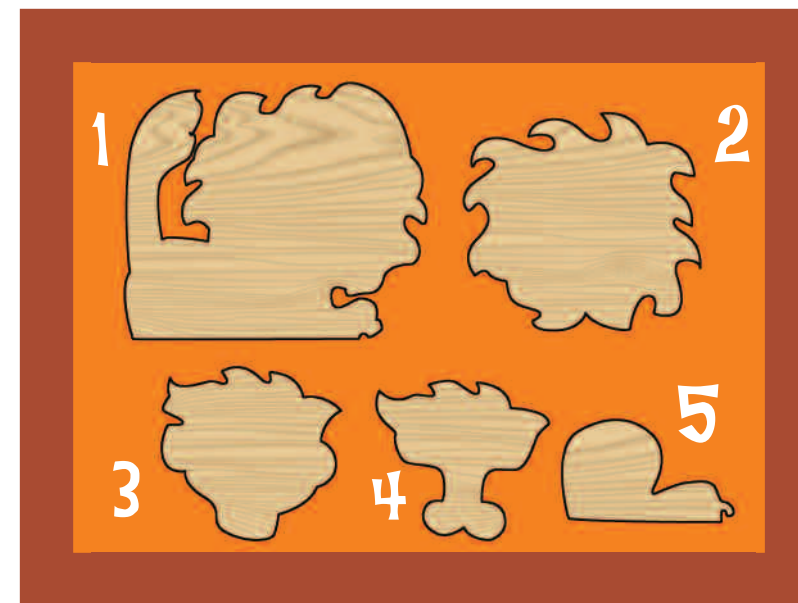
martello e chiodi dorati a testa grande



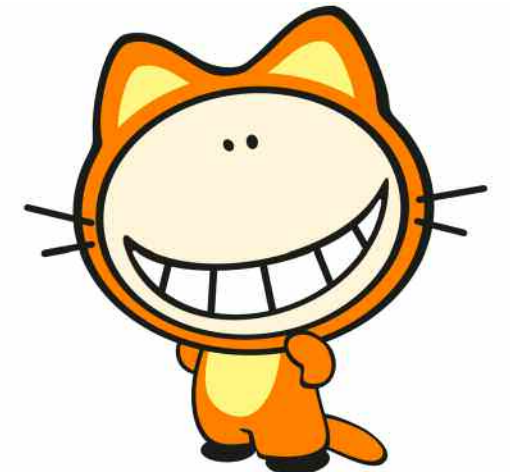
3 Stendi la colla vinilica con un pennello sul retro delle sagome 2, 3, 4, 5, falle aderire in ordine alla sagoma 1, lascia asciugare sotto un peso.



4 Applica con un martello i due chiodini dorati, ai lati del musetto, colora il loro interno con un cercholino di smalto nero per fare le pupille.



Ecco qui le sagome per comporre i vari strati che formeranno il leoncino:
 1. il corpo con la coda
 2. la grande criniera
 3. il musetto (gli occhi li applicherai dopo)
 4. il naso con la fronte crinieruta
 5. la coscetta con l'artiglio



CONFEZIONE regalo "BALCONE Fiorito"



24

- 1 Ricava con le forbici una lunga striscia di carta paglia verde, se non è lunga abbastanza incollane due insieme.
- 2 Ritaglia dalla striscia di carta paglia tanti triangolini allungati, scartali, ti rimane un bel prato d'erbetta.
- 3 Rifascia la scatola del regalo con la carta da pacco, incolla lungo tutto il suo bordo il prato d'erbetta.



difficoltà 



Circonda il prato d'erbetta con la corda e termina con un gran fiocco. Tieni ferma la corda con alcune striscioline di nastro adesivo trasparente.



- 4 Ritaglia 5 striscioline di carta da pacco, alte alcuni cm, forma 5 rotolini e fissa ognuno con la colla.
- 5 Ritaglia 15-20 forme ovali di carta paglia verde lunghe un dito, unisci i fiori dentro i rotolini di carta.
- 6 Incolla i vasetti di carta da pacco con le foglie di carta paglia verde e con i fiori all'angolo del pacco regalo.



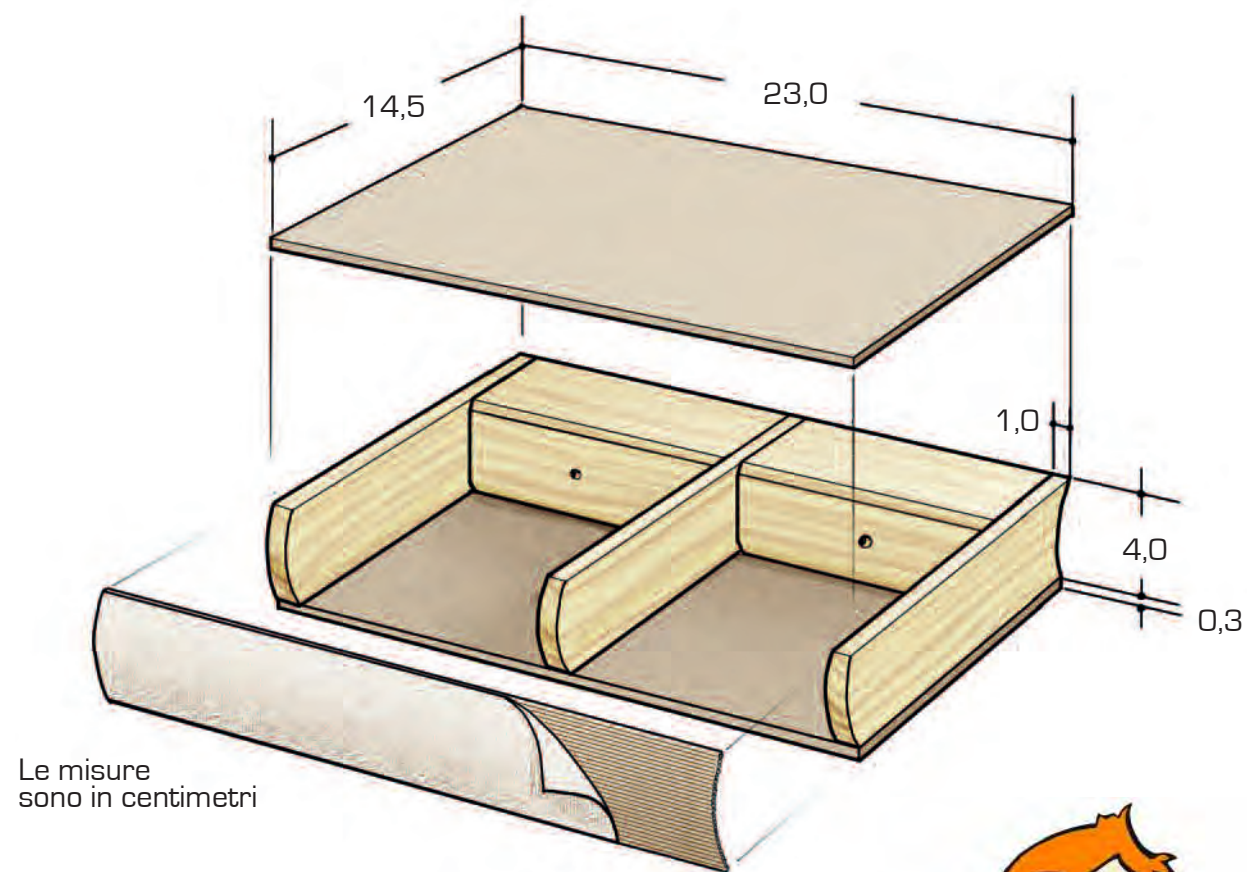
cosa occorre



25



Libro reggilibri



Le misure sono in centimetri

Ricorda che il lato lungo e stretto di un libro si chiama DORSO, come quello degli animali.

Per fare un buon libro reggilibri è molto importante che il dorso sia robusto e a misura, qui è largo come il listelli con il lato smussato.

Il metodo che ti insegniamo nelle prossime pagine per rivestire il finto libro è lo stesso che serve per rifare le copertine ai libri veri. Segui le stesse fasi di lavoro con cartoncino, colla e stoffa, farai diventare belli e nuovi i libri rotti o malandati.



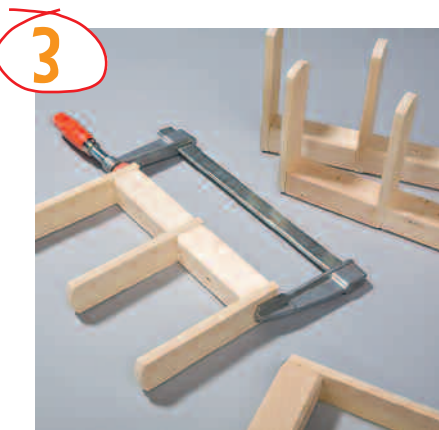
cosa occorre



- Materiali:
- Fogli di compensato
 - Listelli di legno sottili
 - Listone a sezione quadrata
 - Cartoncino spesso
 - Cartoncino colorato
 - Stoffa
 - Colla di montaggio
 - Seghetto elettrico
 - Morsa

difficoltà





1 Taglia il listello sottile in 3 parti lunghe 25 cm, arrotonda i lati corti da una parte; taglia il listone in 2 parti lunghe 20 cm, forale al centro.

2 Stendi la colla di montaggio sulle facce quadrate dei listoni, disponi tre listelli con il lato smussato in avanti e incolla a formare una grande E.

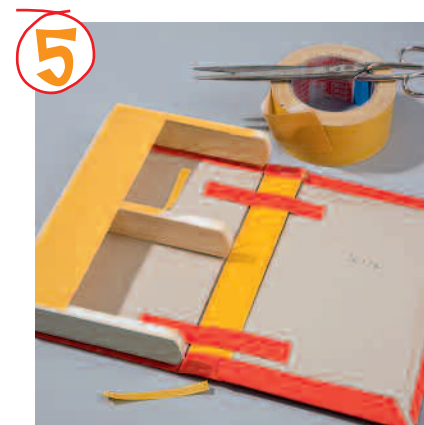
3 Lascia asciugare dentro la morsa. Ritaglia 2 rettangoli di cartoncino spesso 25x43 cm e un rettangolo di cartoncino colorato 10x43 cm.

4 Stendi con un pennello la colla sulla stoffa, disponi in mezzo il rettangolo sottile, poi i rettangoli grandi, fissali con due striscioline di stoffa.

5 Incolla la stoffa della copertina anche all'interno, disponi e incolla la struttura di legno con i lati smussati verso l'interno della copertina.

6 Fissa al muro con due tasselli la struttura del libro reggilibro quasi completa attraverso i fori fatti in precedenza.

7 Ritaglia e incolla alcune striscioline di cartoncino colorato a misura sui lati interni della struttura rimasti con il legno a vista.

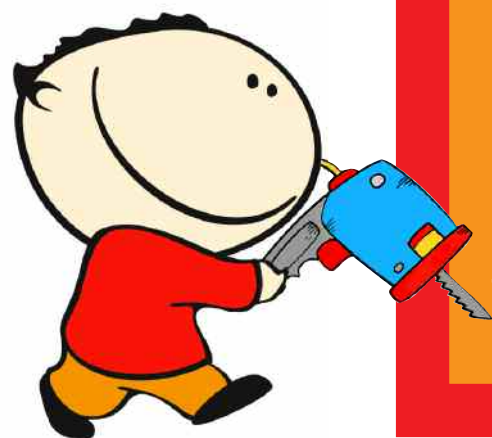


Se ci nascondi dentro i tuoi segreti puoi mettere il finto libro sulla libreria tra gli altri: nessuno scoprirà il nascondiglio!



Se sei riuscito in questa costruzione, sei veramente bravo!

Il seghetto alternativo, che serve per tagliare anche lungo profili curvi, ha una lama stretta che si muove molto velocemente. Non è adatto a te! Per la tua sicurezza lascia che lo usino i grandi: tu, però, guarda e impara.




cornice Stereo

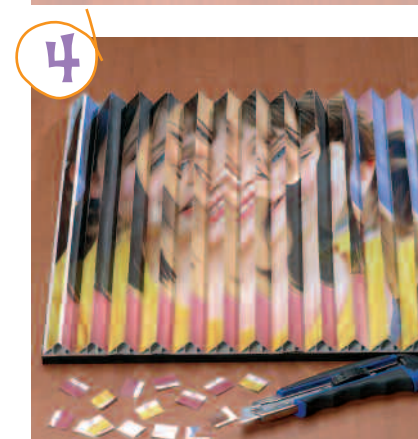


cosa occorre



difficoltà 

Guardando il quadro prima da destra e poi da sinistra, vedrai due immagini diverse! Taglia due foto a strisce verticali, incollale a listelli triangolari seguendo le istruzioni e stupisci gli amici con il tuo quadro magico!



1 Incolla i listelli a forma di triangolo sul pannello di compensato, mettili uno vicino all'altro, poggiati sulle basi, senza lasciare spazi in mezzo.

2 Traccia con la matita una riga sui listelli di cartoncino e suddividila in tanti spazi larghi come la base dei listelli a triangolo.

3 Metti i listelli di cartoncino sopra e sotto le foto, fai corrispondere la suddivisione con il righello e taglia con il cutter le foto a striscioline.

4 Incolla le strisce della prima foto sul lato sinistro dei listelli a triangolo e le strisce della seconda foto sul lato destro.

Per fare un taglio preciso, fissa provvisoriamente su un piano, con nastro adesivo, le foto e i listelli suddivisi.

Per far durare nel tempo la tua opera, stendi su tutta la sua superficie uno strato di vernice vetrificante.

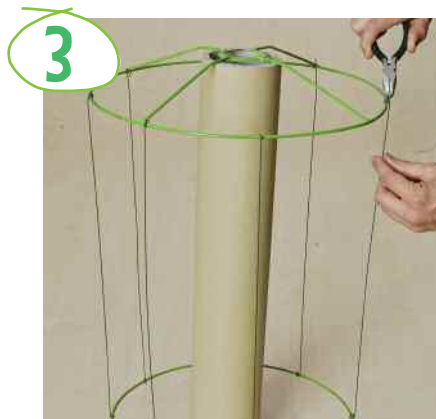
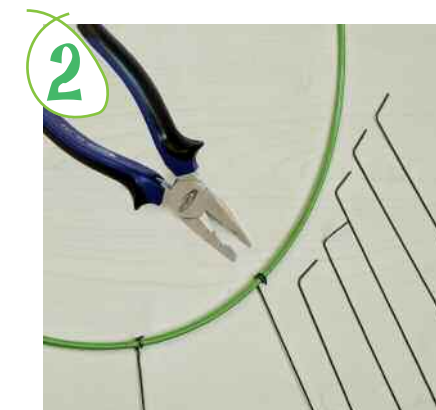
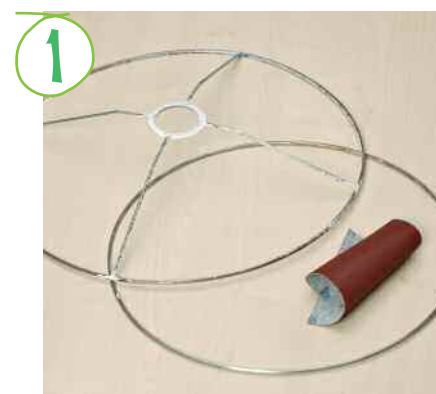


Lampadario giardino



Un lampadario che ti fa sentire
all'aria aperta anche quando
sei nella tua cameretta

difficoltà 



1 Elimina i residui di vernice e di colla dai vecchi cerchi di lampada e spruzza lo smalto verde.

2 Prendi 10 pezzi di filo di ferro e piegali all'inizio e alla fine con la pinza formando un piedino.

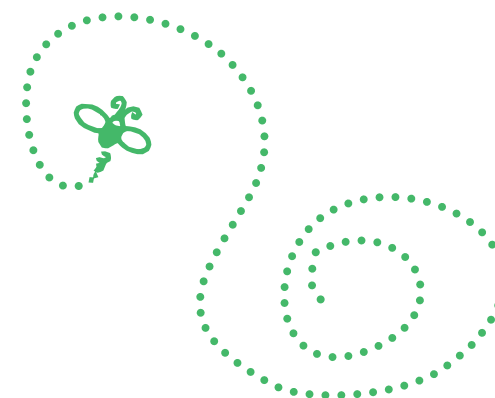
3 Aggancia il cerchio superiore a quello inferiore con tutti i pezzi di fil di ferro, formando una gabbia.



Per colorare i cerchi metti prima sotto un foglio di carta, poi spruzza!

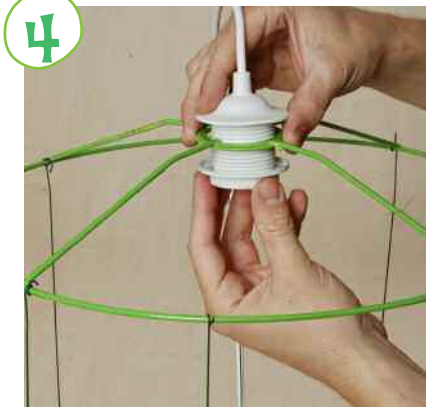
Per montare i fili di ferro e l'edera usa come supporto un tubo di cartone o una bottiglia.

cosa occorre





Chiedi alla mamma o alla nonna di lasciarti usare un vecchio coprilampada, da lì ricaverai i due cerchi metallici per il tuo nuovo lampadario!



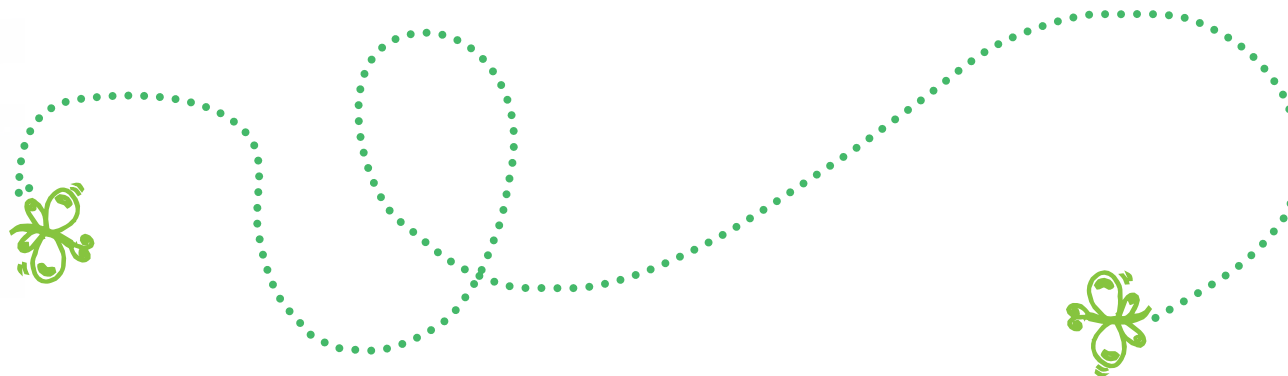
4 Avvita la gabbia al porta-lampadina, facendo attenzione a non piegare i pezzi di fil di ferro.

5 Avvolgi i rami d'edera intorno ai cerchi e ai fili di ferro, se la stringi bene non ci sarà bisogno di altro fissaggio.



6 Sostieni con pezzetti di fil di ferro le zampe degli uccellini e delle civette e i corpicini delle farfalle.

7 Disponi gli animaletti su tutta l'edera e fissali piegando il fil di ferro di supporto come fossero zampine.



Se vuoi più luce in cameretta
usa meno edera,
se vuoi una luce più soffusa
usane di più



Villaggio di sassi



36

difficoltà 

cosa occorre



Il villaggio può far parte del presepe o essere usato come fermacarte per una scrivania

1 Lava accuratamente con acqua e sapone i sassi, scegli quelli che hanno una base piatta per appoggiarli facilmente su un piano.

2 Stendi con il pennello piatto uno strato di gesso acrilico su tutti i lati del sasso, lascialo asciugare.

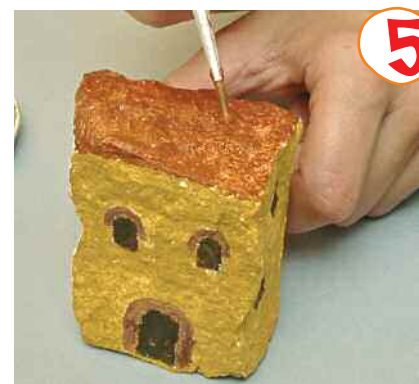
Se non puoi andare al mare o in campagna a raccogliere i sassi, ci sono molti negozi che vendono pietre per pavimentare i cortili: chiedi a papà!



3 Disegna con la matita sul gesso i particolari della casa su tutti i quattro lati: le finestre, i balconcini, le porte.

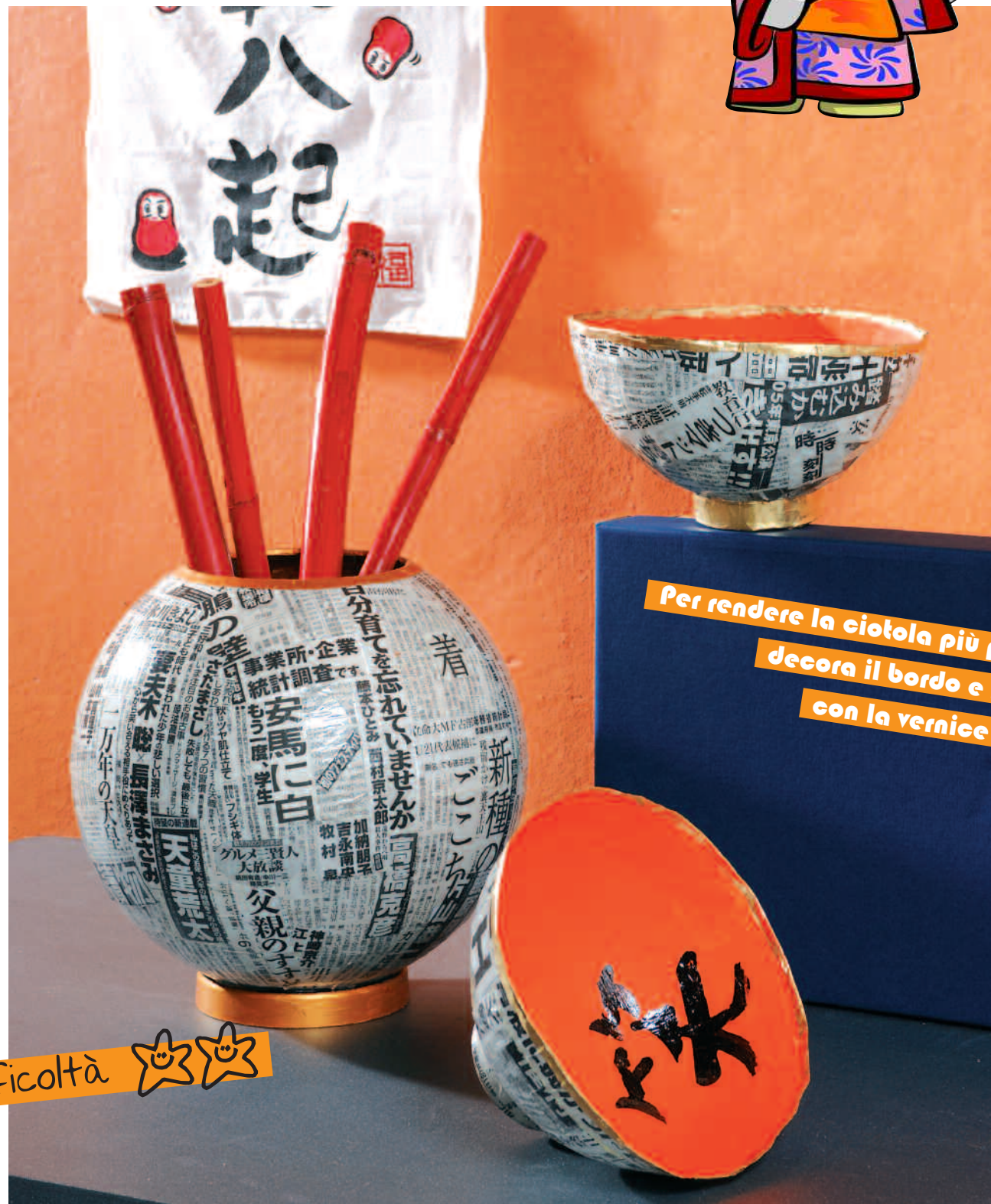
4 Colora le pareti della casetta, lasciando bianchi gli spazi delle porte e delle finestre, poi decora anche quelli con un pennello fine.

5 Colora la parte superiore della casetta in modo adeguato: marrone per un tetto di tegole o grigio per un tetto di ardesia.



37

ciotole orientali



Per rendere la ciotola più preziosa
decora il bordo e il piede
con la vernice dorata

difficoltà ☆☆☆



1 Gonfia un palloncino, segna la sua metà con il nastro di carta, appoggialo a un supporto con il nodo all'ingiù.

2 Metti nella ciotola con acqua tiepida tante striscioline di carta e attaccale alla parte superiore del palloncino.

3 Fai altri strati, usando pennello e colla vinilica poco diluita, unisci sulla sommità il cerchio di cartone e rivesti anche quello.

4 Lascia asciugare gli strati di carta con la colla almeno un giorno, poi elimina il palloncino tagliandolo.

5 Elimina con le forbici i pezzetti di carta in più, passa su tutta la superficie esterna la vernice all'acqua.

6 Colora la superficie interna con un colore acrilico arancio molto vivace, dopo due ore colorala ancora una volta, deve essere uniforme.

cosa occorre



Materiali: quotidiani orientali, palloncini, colori acrilici, colla vinilica, ciotola, pennelli, forbici, nastro di carta, cerchio di cartone.

Zucca HALLOWEEN

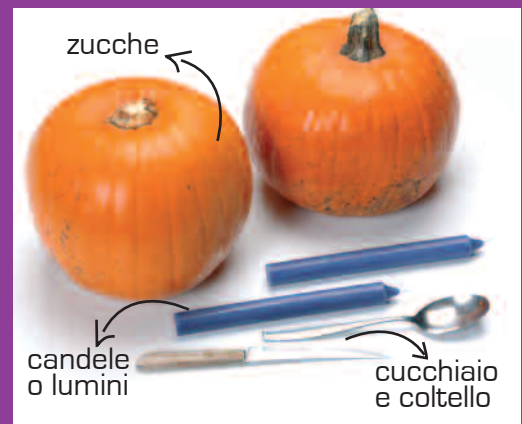


Togliendo il picciolo della zucca
puoi fare un portacandele adatto
a una cena "paurosa" di mezzanotte



difficoltà

cosa occorre



1 Taglia con l'aiuto di un adulto il fondo della zucca, usa un coltello a lama lunga e tieni ben ferma la zucca.

2 Scava l'interno della zucca con il cucchiaio rimuovendo tutti i semi e i filamenti, svuotala completamente.

3 Disegna sulla zucca con il pennarello gli occhi, il naso e la bocca che dovranno essere piuttosto grandi.

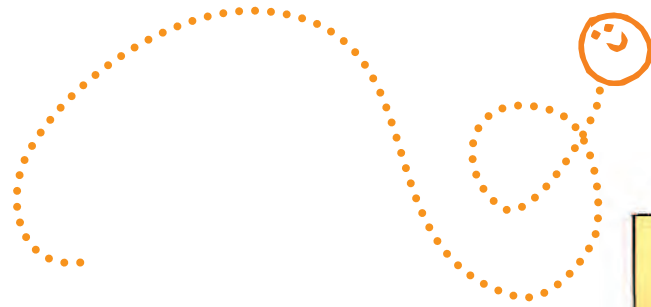
4 Incidi con l'aiuto di un adulto la superficie della zucca, usa un coltello piccolo e appuntito e segui il disegno.

Metti all'interno della zucca tanti lumini accesi, disponili sul fondo e poggia sopra la parte incisa: sarà veramente spaventoso!

Mangia una cosa buona! Lava sotto l'acqua il ripieno della zucca, togli i filamenti, metti i semi in teglia e poi in forno: chiedi alla mamma!



Vassoio a bande



42

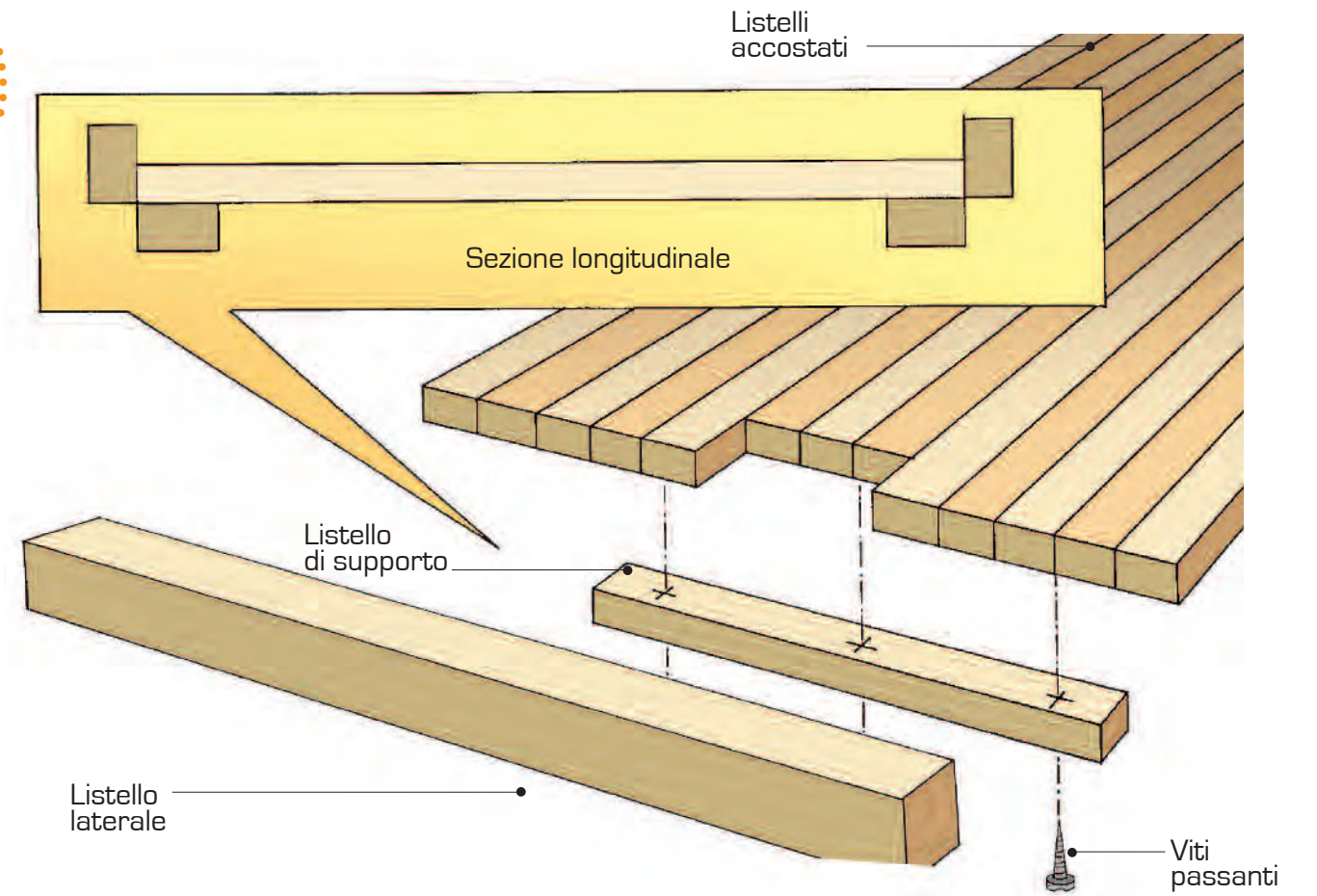
cosa occorre



listelli 20x15 mm:
 - 10 lunghi 400;
 - 3 lunghi 340;
 - 2 lunghi 260;
 - 2 lunghi 220

viti e chiodi per legno

difficoltà



43

Se vuoi fare anche i sottobicchieri o il portacandele la loro costruzione è la stessa del vassoio, ma dovrai tagliare molto più corti i listelli



Non confondere i listelli: usa quelli medi come "piedini" del tuo nuovo vassoio e quelli spessi come maniglie





1



2

1 Taglia con la sega 10 listelli pareggiandoli tutti alla stessa lunghezza, 3 tagliali più corti di 60 mm.

2 Segna con il pennarello una crocetta alle due sommità dei listelli, sia lunghi che corti, che vorrai colorare.



3



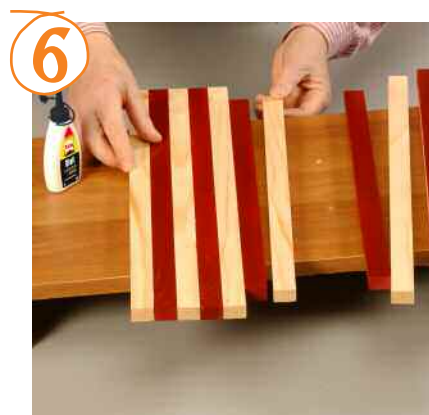
4

3 Pianta con il martello due chiodini per listello in corrispondenza della crocette senza farli entrare del tutto.

4 Usa i chiodini come supporto, poggia i listelli su un telaio e spruzza lo smalto, facendoli ruotare sui chiodini.



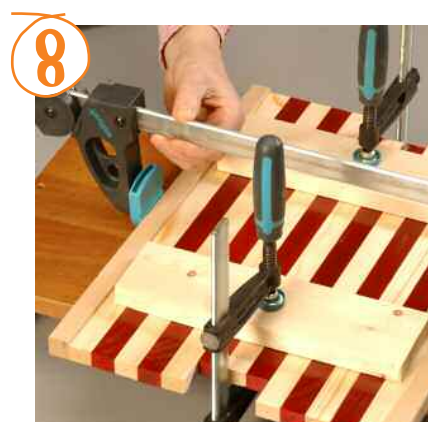
5



6



7



8



9



10

5 Unisci i listelli colorati alternati a quelli naturali, stendi un filo di colla vinilica su tutta la lunghezza.

6 Unisci 5 listelli lunghi a colore alternato, 3 listelli corti a colore alternato e gli altri 5 lunghi sempre alternati.

7 Regolarizza il bordo formato dai listelli con l'aiuto di una riga, mantieni simmetriche le rientranze dei listelli più corti.

8 Metti il vassoio in una morsa per 24 ore per consentire alla colla di fare presa, i morsetti per lungo e per largo.

9 Avvita nella parte posteriore del vassoio i due listelli da 220 mm, sarà più robusto e avrà anche i piedini d'appoggio.

10 Incolla i due listelli da 260 mm alle "teste" dei listelli, completeranno il tuo nuovo vassoio.

Prima di usare le bombolette di colore spray indossa sempre una mascherina davanti alla bocca



Inventa un telaio che serva da supporto per la colorazione: possono essere due vecchi legni, due pezzi di cartone, due bottiglie di forma quadrata, messi in parallelo

I listelli tagliati più corti formeranno le maniglie del tuo nuovo vassoio, accorciali in modo che ci passino le tue dita, ma non una tazzina!

Maialino risparmiatore



46



cosa occorre

cartoncino rosa

bottiglietta di plastica



colla

pennarello nero

forbici

difficoltà



1 Disegna con la matita e ritaglia con le forbici 3 dischi sul cartoncino rosa: saranno gli occhi e il naso del maialino.

2 Ricava 4 strisce di cartoncino tutte uguali, forma 4 cerchietti e incollali dove ci stanno le zampette.

3 Ricava un'altra striscia, incollala intorno al tappo della bottiglia, insieme al terzo dischetto: sarà il naso.

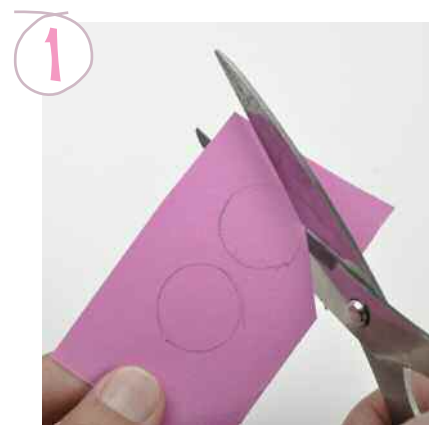
4 Disegna con il pennarello l'interno dei dischi per fare le pupille e incollali sulla sommità della bottiglia.

5 Disegna e ritaglia 2 triangoli, metti un filo di colla a un lato dei triangolo e vicino agli occhi: saranno le orecchie.

6 Incidi per il lungo la sommità della bottiglia, con un taglio poco più grande delle monete che cadranno dentro.



Se avanza un po' di cartoncino rosa ritaglia una striscia sottilissima e regala una coda al maialino



47

piatto pagliaccesco



Puoi fare una collezione di piatti pagliaccesco. basta cambiare l'espressione e i lineamenti alla faccia

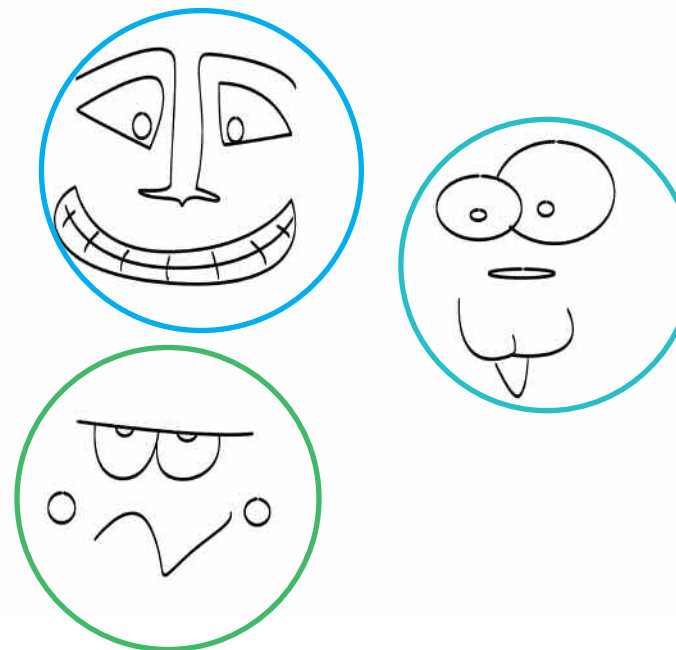


1 Disegna con il pennarello indelebile la faccia del piatto: se sbagli, puoi cancellare con cotone e alcool.

2 Metti le macchie di color rosso, verde, azzurro nella posizione che ti piace di più con la spatolina da belle arti.

3 Usa il pennello piatto per dare una forma e una dimensione diversa a ogni macchia di colore.

4 Metti in forno il piatto decorato e fallo "cuocere" secondo i tempi riportati sulle istruzioni della pittura.



cosa occorre

colori per ceramica



pennarello indelebile

piatto di ceramica

pennelli e spatolina

porta del Mare

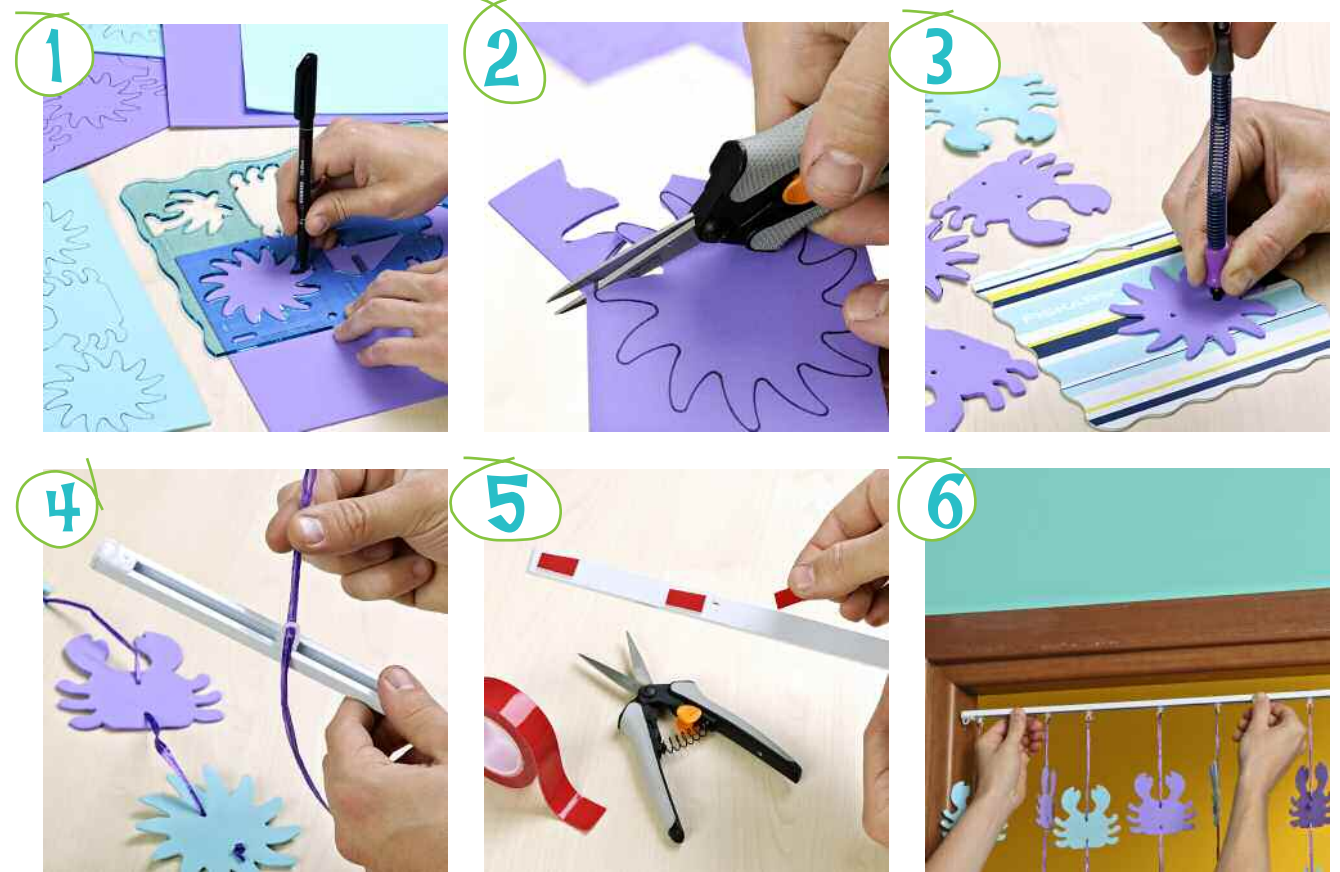


cosa occorre

- binario per tende
- stencil marino
- fogli di gomma spugnosa colorata
- punzone
- forbici
- nastro biadesivo
- rafia



difficoltà 



1 Disegna con un pennarello a punta fine le sagome marine degli stencil sui fogli di gomma di diverso colore.

2 Ritaglia con molta attenzione le sagome, taglia anche la rafia in fili della misura dell'altezza della porta.

3 Pratica due forellini per ogni sagoma, allineati uno sopra l'altro, di lì passerà il filo di rafia.

4 Lega ogni filo di rafia con le sagome marine agli anellini che si trovano nel binario per tenda.

5 Taglia con le forbici piccoli rettangoli di nastro biadesivo, attaccali nella faccia superiore del binario.

6 Togli la carta di protezione al nastro e applica la tenda al vano della porta con una forte pressione.

Il materiale spugnoso dei fogli di gomma non lascia scivolare via le sagome; un piccolo nodo alla rafia in basso dietro ogni figura le blocca ancora più saldamente.



tavolini MILLEScarpe

Puoi utilizzare le scarpe di quando eri piccolo o quelle che il tuo fratellino non mette più!



difficoltà 

cosa occorre

4 paia di scarpe da ginnastica
pittura di fondo, smalto verde acqua e giallo acido



forbici
graffatrice
4 paia di calzettoni
carta vetrata



Per questa realizzazione usa due tavolini gemelli, uno più grande e uno più piccolo, oppure anche un tavolo con il suo sgabello: più brutti e vecchi sono, più belli diventeranno!



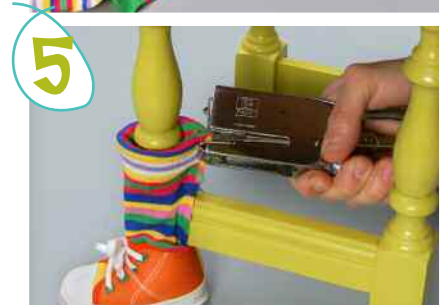
1 Passa la carta vetrata sui tavolini, fino a quando le superfici diventano leggermente ruvide, per togliere la vernice lucida.

2 Stendi una mano di pittura di fondo sui piani, sulle traversine e sulle gambe, per facilitare la successiva smaltatura.

3 Colora tutte le superfici dei tavolini nei due colori scelti, lascia asciugare fino al giorno dopo.

4 Taglia gli otto calzettoni dall'elastico fino al tallone escluso, falli passare sopra le traversine del tavolo.

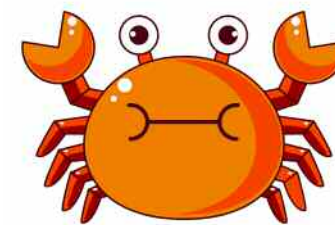
5 Ricuci la gamba del calzettone con la graffatrice e finalmente fai indossare le scarpe ai tuoi tavolini!



CORNICI CONCHIGLIA



Si possono usare anche le cassette della frutta per ricavare le assi



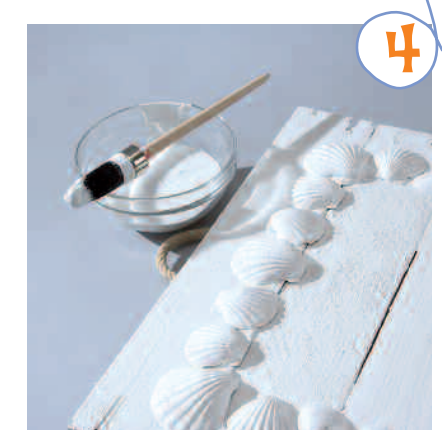
cosa occorre

chiodi vari, chiodi a U e martello

colla a caldo e pistola

conchiglie, assi di recupero, listelli e corda

smalto bianco



1 Disponi 2 listelli di legno in parallelo e inchioda sopra le assi di recupero, mettile vicine in modo da non lasciare spazi vuoti.

2 Gira il pannello e fissa in alto i 2 chiodi a U, aggancia a loro un pezzo di corda rustica, sarà un originale appendiquadro.

3 Fissa con la pistola incollatrice a caldo le conchiglie intorno al bordo del pannello, completa tutto il perimetro.

4 Stendi sopra il pannello e lungo tutti i bordi lo smalto bianco, passa almeno due volte, poi incolla la tua foto preferita.

difficoltà

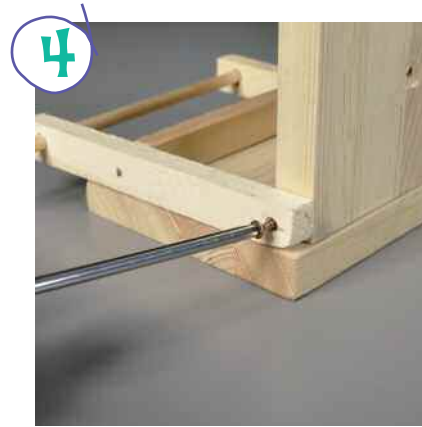
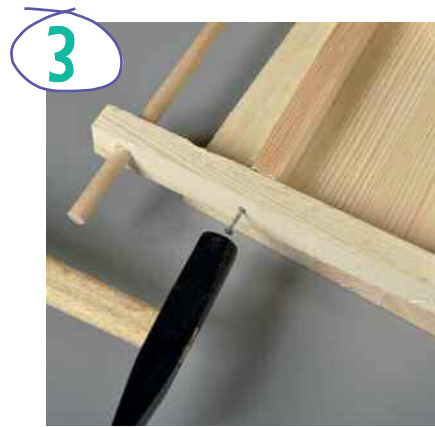


Casetta Ristorante

cosa occorre



Materiali: foglio di alluminio, striscia di alluminio, 2 tavolette di legno, 3 listelli di legno, bacchetta di legno, bottiglia di plastica, viti, bulloncino con dado a cupola, chiodini, martello e cacciavite



1 Disponi ad angolo retto la tavoletta rettangolare sopra la tavoletta quadrata, fissale insieme con 2 viti.

2 Pratica un foro del diametro della bacchetta su ciascuno dei due listelli, collegali con la bacchetta.

3 Disponi il terzo listello in mezzo ai due listelli con bacchetta, fissa la costruzione con due chiodini laterali.

4 Unisci la costruzione con i due rettangoli a quella con listelli e bacchetta, usa due viti laterali.

Per praticare i fori e avvitare le viti nel legno puoi usare sia il cacciavite a mano sia l'avvitatore elettrico.

Scegli una bottiglia di plastica con l'apertura e il tappo grandi, come quella del latte, sarà più facile far passare i semi più grossi.



Puoi mettere la casetta-ristorante sul balcone o su un albero del viale vicino a casa tua.

Potrai osservare il viavai degli uccellini e rabboccare la scorta di semi!



difficoltà



5 Pratica un foro al centro del rettangolo grande, inserisci un bulloncino con la testa sul retro e con il dado davanti.

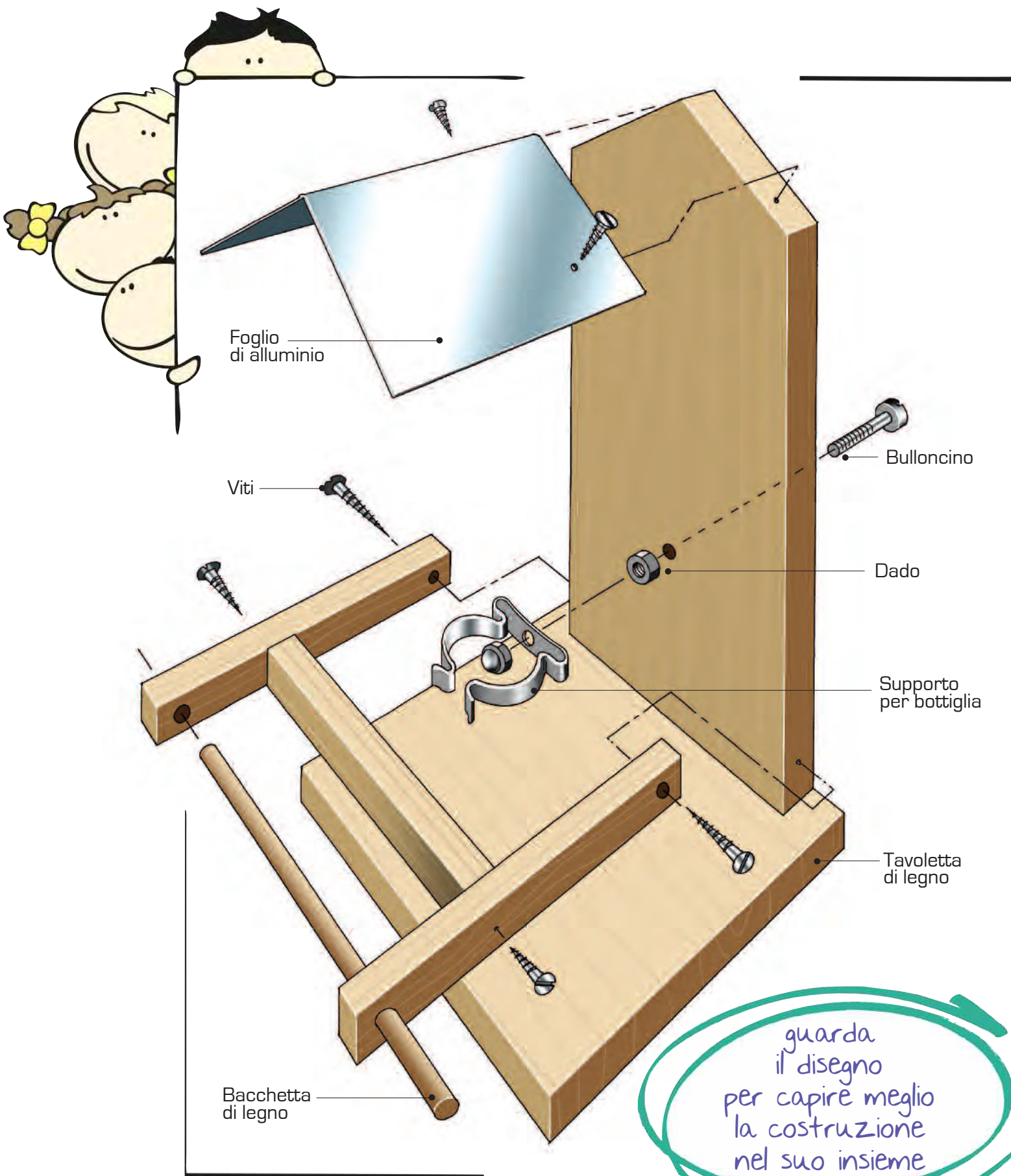
6 Forma un collarino aperto con la striscia di alluminio forata al centro, fissalo col dado a cupola al legno.

7 Taglia con le forbici la bottiglia di plastica a metà, tieni la parte con il tappo, sarà il distributore-mangiatoia.

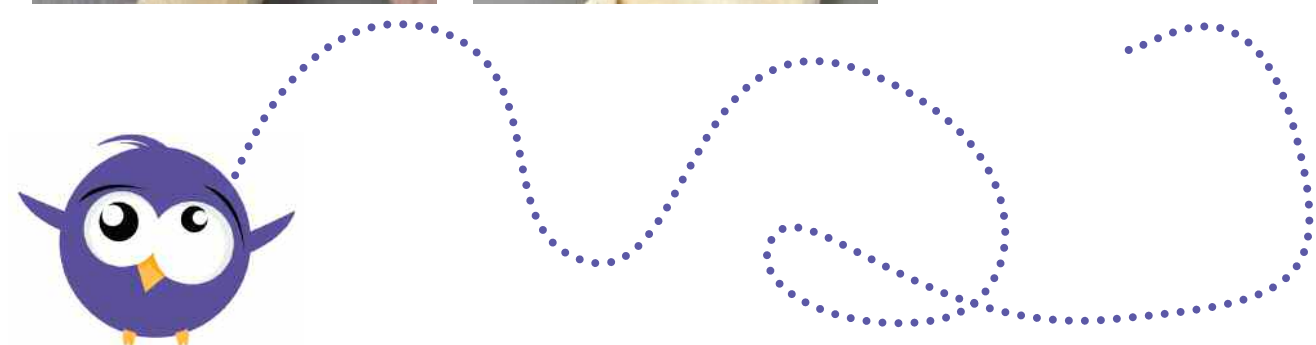
8 Piega ad angolo acuto il foglio di alluminio, pratica al centro e verso il basso un forellino per faccia.

9 Unisci il tetto di alluminio alla struttura di legno, fai corrispondere i fori al legno, fissa con due viti.

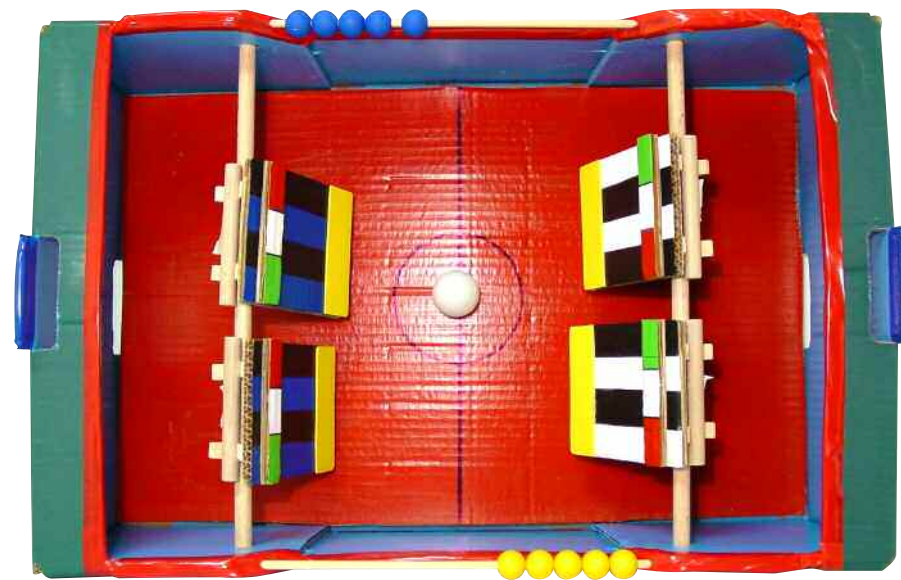
10 Posiziona la bottiglia mangiatoia nel collarino di alluminio, riempi di buon cibo adatto agli uccellini.



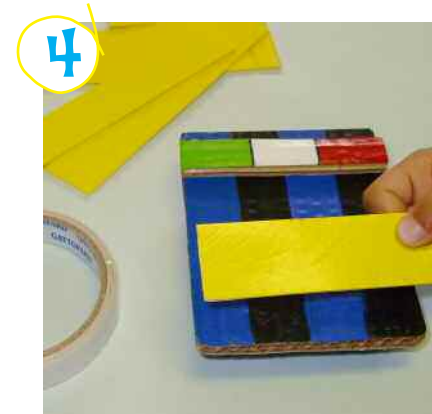
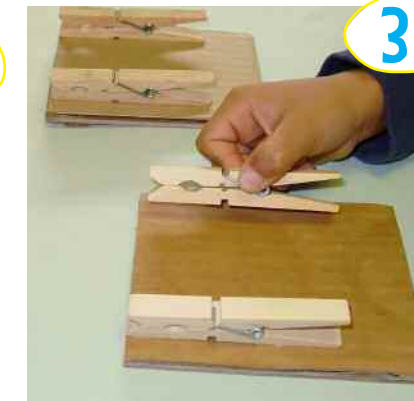
guarda il disegno per capire meglio la costruzione nel suo insieme



Palacalcetto portatile



Puoi realizzare diverse palette per accontentare anche i tuoi amici tifosi di altre squadre!



1 Dipingi l'interno della scatola di cartone e poi l'esterno con colori acrilici, scegli i colori della tua squadra del cuore.

2 Colora 4 rettangoli di cartone e 4 rettangoli più sottili, incolla il piccolo nella parte superiore del grande.

3 Fissa con la colla vinilica sul retro dei rettangoli 2 mollette con le bocche verso l'alto: sono le palette di gioco.

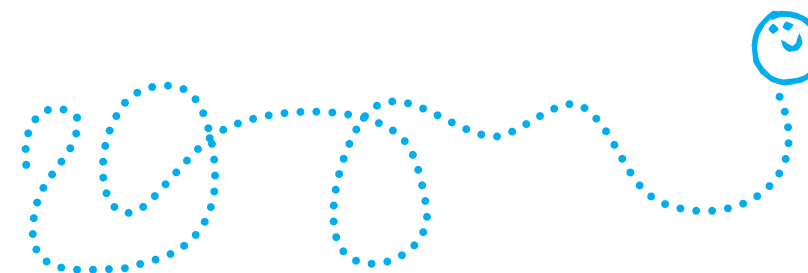
4 Incolla una striscia di plastica su un rettangolo di nastro biadesivo, incollalo alla palette in basso.

5 Dipingi di due colori diversi le sfere di legno, infilale in due bastoncini ai lati del "campo" come segnapunti.

6 Pratica quattro fori simmetrici e contrapposti nel cartone, introduci i bastoncini con le palette.



Rafforza le palette con qualche punto di colla vinilica tra la bocca della molletta e il tondino superiore



cosa occorre



colori acrilici e pennelli

colla vinilica

cassette di cartone

sfere e mollette di legno

bastoni di legno

difficoltà

alzata di carta



Con qualche rametto di edera
l'alzata diventa più bella

Più strati di carta metti
più l'alzata diventa robusta

difficoltà 

1 Allunga con acqua la colla vinilica in una ciotola di plastica, immergi i tovaglioli di carta in modo che s'inzuppino completamente.

2 Ricopri 3 piatti di plastica di misure differenti con tanti strati di tovaglioli imbevuti di colla, sopra e sotto, falli asciugare bene.

3 Tieni ben fermi e taglia con il cutter i cilindri di cartone, ricava due supporti, uno un po' più alto e uno un po' più basso.

4 Fissa con la pistola a caldo il supporto alto al centro del piatto più largo, incolla sopra il piatto medio e sopra ancora al centro il supporto basso.

5 Incolla sopra a tutto il piatto più piccolo, al centro del supporto basso, rivestilo con tanti tovaglioli di carta insieme ai supporti.



cosa occorre





6 Rivesti alcune foglie d'edera con i tovaglioli imbevuti di colla e falle asciugare.



7 Disponi le foglie d'edera ben rigide una per "piano" e fissale con la colla a caldo.



8 Stendi su tutto il lavoro una mano di vernice trasparente per découpage.

UN regalo per La MAMMA

L'alzata di carta è ideale come porta frutta da mettere in cucina o in sala da pranzo ed è un ottimo regalo per la mamma.

Se non ti piace bianco, puoi mischiare un colore a tempera piuttosto scuro alla colla vinilica, oppure colorare il portafrutta una volta asciutto, ma fallo prima di applicare la vernice vetrificante!

MANUALITA', un GIOCO da RAGAZZI

Lascia che la tua **mente** progetti e che la tua **mano** costruisca:
con gli attrezzi e i materiali giusti anche tu puoi scoprire
la **magia** di "fare" oggetti nuovi, utili e belli!
Seguendo le istruzioni passo passo di questo libro e facendoti
aiutare da un adulto potrai ottenere risultati sorprendenti.



www.manualitaragazzi.it

 **EDIBRICO**
www.edibrico.it

ISBN 978-88-95918-13-6



euro 7,90